

2014. 5【vol.47】

# 水レター「びわ湖・よど川」

独立行政法人水資源機構 関西支社 発行

水資源機構全体の取り組みや関西支社管内における情報のほか、琵琶湖・淀川水系の水源地域情報を、水レター「びわ湖・よど川」により、関係機関の皆様にお知らせします。

## index

- |   |     |
|---|-----|
| 1. 関西支社管内の気象と水源状況                               | 1 p |
| 2. 洪水期に向けての貯水位低下 ～ドローダウン～                       | 2 p |
| 3. 平成25年台風18号出水における洪水調節に対して<br>ダム工学会賞、土木学会賞を受賞！ | 3 p |
| 4. 水に関する一口メモ ㊟<br>～ 丹生の茶わん祭り ～                  | 4 p |
| 5. 水源地マラソン紀行（その22）<br>～ ほのぼの「まいばら入江干拓マラソン編」 ～   | 6 p |
| 6. イベント情報                                       | 7 p |

編集後記



水がささえる豊かな社会



独立行政法人 水資源機構

# 1. 関西支社管内の気象と水源状況

4月の気象状況は、気象庁の発表によると、月を通して日本付近を低気圧と高気圧が交互に通り、天気は数日の周期で変わりましたが、全国的に高気圧に覆われて晴れの日が多くなりました。

降水量については、北海道の一部を除き、全国的に月降水量の平年比を下回る状況となっています。

近畿地方の降水量については、月降水量の平年比でみると、日本海側では62%、太平洋側では86%と平年比を下回る状況となりました。

関西支社管内の水源における月間の降水量は、日吉ダムを除き平年を下回る結果となっています。

現在のところ、関西支社管内における各水源（各ダム）の貯水率は、洪水貯留準備水位へ向けて貯水位を下げていることから、低下しています。

## ～ 水資源機構(関西支社管内)の水源状況 ～

平成26年5月29日 9:00現在

施設名	貯水位 (標高. m)	貯水量 (万m <sup>3</sup> )	貯水率 (%) <sup>※2</sup>	平年比 貯水率	降水量(mm) <sup>※3</sup>	
					(観測値)	(平年値)
高山ダム	122.37	2,220	45.1	49.0	76	113
青蓮寺ダム	274.08	1,644	86.1	82.7	79	107
室生ダム	293.35	1,128	84.9	72.1	90	107
布目ダム	281.31	1,052	82.8	81.2	62	98
比奈知ダム	294.10	1,066	69.7	72.3	83	90
一庫ダム	140.76	1,801	67.2	62.9	72	99
日吉ダム	183.58	2,327	64.6	59.3	74	33
琵琶湖	B.S.L. 7cm	—	—		69	114
7ダム 合計	—	11,238	63.8%		—	—

※1 琵琶湖水位は、5月29日 6:00の水位を表示しています。

※2 貯水率は、10月16日より非洪水期の利水容量で計算しております。

※3 降水量については、4月1日～4月30日までの累計値で、琵琶湖は流域平均降水、各ダムはダム地点降水量を表示しています。

水資源機構の関西支社管内における各ダムの貯水状況は、関西支社ホームページの水源情報に掲載しております。

水資源機構関西支社 HP ↓↓↓

<http://www.water.go.jp/kansai/kansai/html/suigen/suigen.html>

(関西支社 施設管理課)

## 2. 洪水期に向けての貯水位低下について ～ドローダウン～

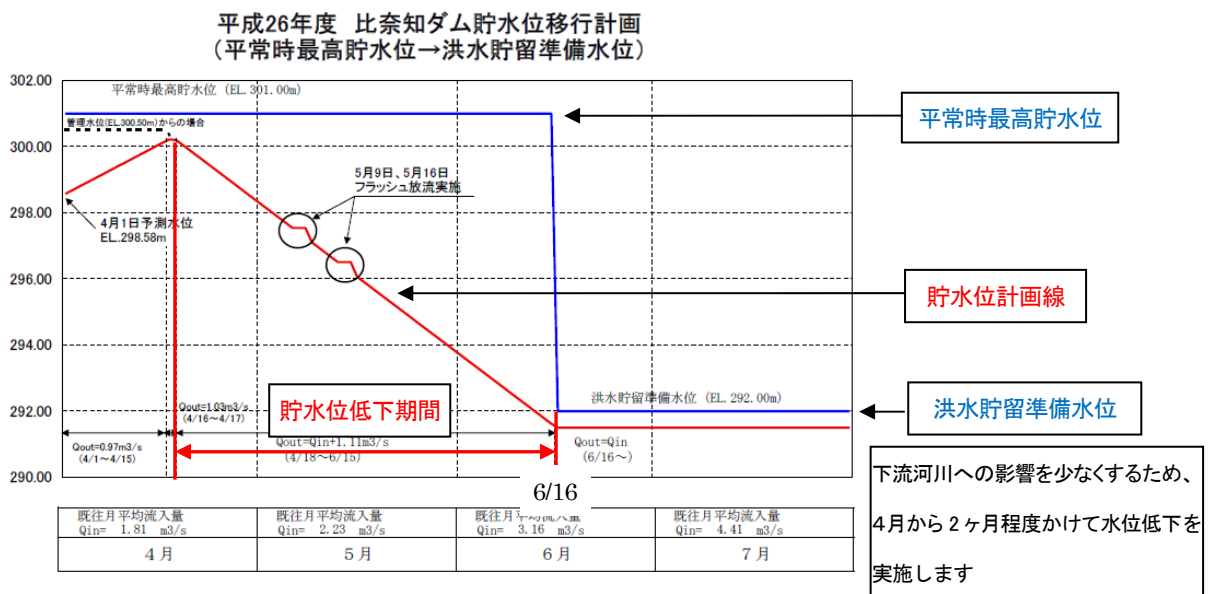
水資源機構が管理する関西支社管内の7ダムでは、非洪水期（10月16日～6月15日）から洪水が発生しやすい洪水期（6月16日～10月15日）を迎えるにあたり、洪水をダムに貯留するための治水容量を確保するため、4月から5月より、平常時最高貯水位（非洪水期の上限水位）から洪水貯留準備水位（洪水期の上限水位）まで徐々に貯水位を低下（以下「ドローダウン」といいます。）させております。

ドローダウンは、ダム上流からの河川流量に日々の低下の割合に応じた放流量を上乗せしてダム下流に放流することにより実施し、ダム下流の河川利用者に極力影響を与えない放流とするために、2ヶ月程度をかけて計画的に行うことにより、ダム下流河川の流量が大きくなるような急激なダムの水位低下は行わない放流方法としております。

各ダムでは、ドローダウン計画線を作成し、放流量等の管理を行っております。

本年度も、6月16日0時に洪水貯留準備水位以下となるよう貯水位を低下させ洪水期に備えます。

(比奈知ダムにおけるドローダウン計画)



(比奈知ダムにおける昨年のドローダウン状況)



(関西支社施設管理課)

### 3. 平成25年台風18号出水における洪水調節に対して ダム工学会賞、土木学会賞を受賞！

『平成 25 年台風 18 号出水における日吉ダム洪水調節操作』

**「ダム工学会賞 技術賞」を受賞(5月15日表彰式)**

ダム工学会技術賞は、ダムの計画、設計、施工、または維持管理等に関して、ダム技術の発展に著しい貢献をなしたと認められた画期的な事業または業務を実施した個人または団体に対して授与されるものです。



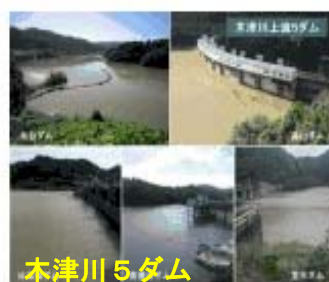
【受賞者】

(独)水資源機構日吉ダム管理所、国土交通省近畿地方整備局淀川ダム統合管理事務所

「平成 25 年台風 18 号における淀川水系の洪水調節  
(7ダム等の連携操作により壊滅的被害を回避)」

**「土木学会賞 技術賞」を受賞(5月20日土木学会 HPにて発表)**

土木学会技術賞は、具体的なプロジェクトに関連して、土木技術の発展に顕著な貢献をなし、社会の発展に寄与したと認められる計画、設計、施工または維持管理等の画期的な個別技術（いわゆる「ハード技術」のみならず、情報、マネジメント、ビジネスモデル、制度の導入等の「ソフト技術」についても対象とする）に賞されます。



【受賞者】

国土交通省近畿地方整備局、淀川ダム統合管理事務所、琵琶湖河川事務所、  
(独)水資源機構関西支社、日吉ダム管理所、木津川ダム総合管理所、琵琶湖開発総合管理所

※関西支社では6月5日、6日に実施する施設見学会でこの内容を報告いたします。

(関西支社利水者サービス課)

## 4. 水に関する一口メモ ⑨

淀川の源の碑は、滋賀県長浜市余呉町に位置します。この地区に古来から伝わる「茶わん祭」が平成21年以来、5年ぶりに行われました。

水資源機構では、水源地域の保全と振興のため、水源地域の情報を定期的に関係機関の皆様方にお届けしております。

今回の水に関する一口メモでは、この茶わん祭についてご紹介いたします。

### ～ 丹生の茶わん祭 ～

平成26年5月4日に、茶碗など陶器を飾り付けた曳山が巡行する滋賀県無形民俗文化財の「茶わん祭」が、5年ぶりに滋賀県余呉町上丹生の千三百年歳の丹生神社一帯で催されました。

今回は、淀川源流の滋賀県長浜市（旧余呉町）に古くから伝わる「茶わん祭」についてご紹介します。

「丹生の茶わん祭」より（丹生茶わん祭保存会編）



丹生神社から八幡神社へ

#### 【祭りの起源】

その昔、末遠（すえとう・余呉町橋本）という所に陶器をつくる陶工がいて、その技を神から授けられた報恩感謝の意味から、丹生神社に陶器を奉納したのが始まりと言われていています。地域の古文書等によれば、室町時代から行われていたのではないかと考えられています。また、丹生神社の由緒書によれば、永暦年間（1160年）には既に盛大に行われていたと記されています。

#### 【観客を魅了する山車飾り】

山車（だし）を飾る技術は、三基の山車（永宝山、丹宝山、寿宝山）をつくる計9人の山づくりたちにのみ代々伝わる門外不出の技です。身を清めた山づくりたちが丹精込めて、三か月もの月日をかけて作り上げます。飾り作りは誰にも見せず、芸題すら知らされません。

そして、この山車の飾りに『茶わん』が使われています。山車飾りの芸題は、主に歌舞伎や戦記物、伝記伝説などの物語からとっています。山車飾りは、物語にゆかりのある置物、建具、武具、道具、花鳥風物を巧みに組み合わせられて作られ、その高さは10mにも及びます。

ちなみに、今回の永宝山は「牛若丸と弁慶」、丹宝山は「鍋島猫騒動」、寿宝山は「番町皿屋敷」でした。山車飾りは巡業の間、竹竿の支柱（サス）で支えられていますが、八幡神社到着後にはずされます。高々と積み上げられた飾りが風にゆらゆらと揺れ、倒れ落ちそうで倒れ落ちない姿に、観客から歓声があがります。“これこそ百聞は一見に如かず”です。

#### 【風流】

風流（ふりゅう）とは、中世以降の日本において高揚した美意識の一つ。人目を驚かすために華美な趣向を凝らした意匠を指し、娑婆羅や数寄とともに侘び・寂びと対峙する存在として認識された。後にはこうした意匠に沿った芸能や美術・建築などにも用いられた。人の目を驚かせる面白さの表現を風流と言うならば、丹生の茶わん祭もまさに風流の系譜に他ならない。

丹生神社	千三百年の	時と超え
茶わん祭	子ども若もの	主役なり
ゆらゆらと	秘伝が繋ぐ	山車飾り
これぞ風流	茶わん祭に	人集う
茶わん祭	皆の力で	永久に





巡行中は竹竿で支えるが、外すと微妙なバランスで自立（この匠が秘伝）  
宙人形と下人形の間を刀や焼き物の皿や茶碗や長刀で写真のように上下に繋いでいる？

（上席審議役 原 稔明）

## 5. 水源地マラソン紀行（その22）

～ ほんのぼの「まいばら入江干拓マラソン編」 ～

5月となりました。5月は走るには良い季節です。今年は3月の淀川国際ハーフマラソンでヒザを痛めたことがありましたが、2週間後には回復し、穏やかな天候も続いていることもあり、ぼちぼち走っています。

今回は、4月13日に行われた「まいばら入江干拓マラソン」の様をお伝えします。

この大会は、今回で2回目を迎える新しい大会です。私はこの大会の存在を全く知りませんでしたが、琵琶湖開発総合管理所のT支所長より連絡をいただき、関西支社3名、琵琶湖開発総合管理所のT支所長を含め2名が大会に参加いたしました。

大会が開催される滋賀県米原市の入江干拓とは、昭和25年に食糧増産のため、琵琶湖にあった入江内湖を、米作地として干拓された土地です。干拓地は、承水（しょうすい）路に囲まれ、のどかな田園風景が広がっています。大会当日は、湖北地方の桜も満開で、肌寒い一日ではありましたが、ランニングにはコンディションの良い一日です。自分が出場した12kmの部は出場者が約500人であり、比較的少ないことも幸いして、普段の大会では先ず並ぶことができないスタートライン付近に並ぶことができました。いよいよスタートですが、前列の方に並んだことが災いしてか、スタートしてから1kmの入りは4分そこそこの異常に速いラップです。これはまずいと思い、ペースを落としますが、今度は後半でスタミナが切れてじりじりと失速します。コースを走っていると干拓地の人たち、承水路でのんびりフナ釣りをしている人達が声援してくれます。コースはほぼ平坦で好記録も望めそうですが、相変わらず終盤の失速もあり、ゴールタイムは、1時間を切ることができませんでした。

大会運営を地元の方々と中学生のボランティアが担っていることもあり、受け入れに限界があるのでしょうか、もっと参加者が多くても良いと思いました。また、大会の会場はJR米原駅からもほど近く、交通の便に恵まれていますし、地元の方々のおもてなしに心温まる大会でした。是非、皆様も来年は参加されてはいかがでしょうか。

5月以降は、秋のフルマラソンに向けて走行距離を増やしていかなければなりません。

今回は、淀川ファミリーマラソンの様をお伝えします。



総会受付（受付スタッフは地元の中学生）

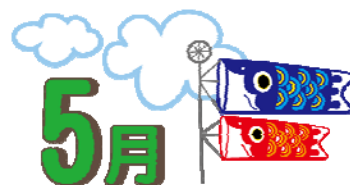


桜も満開（スタートゲート）

（ダムを走る男）

## 6. イベント情報

5月以降に予定されているイベントなどをご紹介します。



開催時期	行事名・主催	開催場所	概要
6月1日(日)	名張クリーン大作戦 2014 名張クリーン大作戦 2014実行委員会	名張市全域 機構では、青蓮寺ダムや比奈知ダム周辺の清掃活動を実施します。	実行委員会のプログラムに賛同する地域、企業や各種団体などが主体的に、市内一斉に環境美化活動を行います
名張市 HP : <a href="http://www.emachi-nabari.jp/siminkatudou/information/bosyu/hp13757/">http://www.emachi-nabari.jp/siminkatudou/information/bosyu/hp13757/</a>			
6月8日(日)	余呉湖外来魚駆除釣り大会 水土里ネット湖北(湖北土地改良区)	余呉湖ビジターセンター 滋賀県長浜市余呉町川並2380-1 電話:0749-86-3033	参加費無料 数に限りがありますが、無料の竿の貸出もあります。(一家族2本まで) エサは用意されています。
湖北土地改良区 HP : <a href="http://midorinet-kohoku.or.jp/event/sakana_06.html">http://midorinet-kohoku.or.jp/event/sakana_06.html</a>			
6月15日(日) (高山ダム)	奈良市民体育大会夏季大会 レガッタ(ボート)競技会 奈良市、奈良市教育委員会、 奈良市体育協会	月ヶ瀬湖ボート場 奈良県奈良市月ヶ瀬月瀬 奈良市ボート協会 電話:0743-92-0031	ナックルフォア艇による500mのタイムレースです。
奈良市 HP : <a href="http://www.city.nara.lg.jp/www/contents/1398076784899/index.html">http://www.city.nara.lg.jp/www/contents/1398076784899/index.html</a>			

- ◆ 比奈知ダム下流の親水公園では、6月上旬頃からゲンジボタルの飛翔が見られます。  
ゲンジボタルの飛翔の情報については、比奈知ダムのホームページをご覧ください。

比奈知ダム HP : <http://www.water.go.jp/kansai/kizugawa/hinati.htm>



水資源機構ツイッター  
[http://twitter.com/jwa\\_PR](http://twitter.com/jwa_PR)  
水資源機構関西支社  
<http://www.water.go.jp/kansai/kansai>

水レター「びわ湖・よど川」に対して、ご要望・ご意見等がございましたら、  
下記アドレスまでご連絡ください。(皆様からの耳寄りな情報もお待ちしております。)  
mailto: w-kansai@msg.biglobe.ne.jp



## 鯉のぼりの数え方は一匹・二匹・・・？

新年度(平成 26 年度)がスタートし早2か月。桜もあっという間に散り葉桜となりました。圧倒的に多く植えられている桜の大多数が「ソメイヨシノ」だそうで、花は開花して1週間ほどで散っ

てしまいますが、木の寿命は約 60 年程度といわれています。

ところで皆さんGWはどう過ごされましたか？

故郷に帰省された人、家族で旅行に出かけた人、安・近・短ではないですが近場で過ごした人。それぞれ楽しい思い出があったと思います。さて、暦の上では皐月(さつき)となり、吹く風はやわらかく、若葉萌えた頃となり、過ごしやすい季節となりました。



街では、ツツジや私の好きな樹木“ハナミズキ”が

咲きほこっています。もちろん、一青窈(ひととよう)さんの「ハナミズキ」の曲も好きですが・・・この時期、家並みに鯉のぼりが泳いでいるのを見かけます。

私が勤務していた大山ダム(大分県日田市:平成 25 年4月管理開始)の近隣に、2005 年3月に市町村合併で日田市に編入された大分県天瀬町(天瀬(あまがせ)温泉)があります。この温泉街では川沿いに公営の共同露天風呂があり、入浴料も安価でよく利用しました。

あるとき私が入浴していると、温泉街の仲居さんが出勤前に二人ずれで入浴してきました。(年齢は 60 代半ばだと思われましたが)私は、この共同露天風呂が混浴風呂だと知らずに・・・私のほうが先に出ましたが、“ときめき”を感じたことはありませんでした。

また、天瀬温泉の風物詩の一つとして、鯉のぼりが春風をうけながら泳いでいます。鯉のぼりの起源は江戸時代、将軍に男の子が生まれると旗指物(家紋のついた旗)や五色(赤・青・黄・白・黒)の吹き流し、又は幟(のぼり)を立て祝う風習がありました。その後、明治時代になると本来は真鯉(まごい:黒い鯉)だけでしたが、緋鯉(ひごい:赤い鯉)と対であげるようになったとのこと。

近年は、吹き流し・黒・赤・青の鯉のぼりが主流となりました。材質も江戸時代は和紙に鯉の絵を描いたものでしたが、その後、破れない綿の鯉のぼりとなり、昭和 30 年代に入ってから合成繊維の鯉のぼりが登場してきました。近年はマンションなど居住スタイルの変化に合わせ、ベランダであげられるコンパクトな鯉のぼりが多くなりました。

さて、鯉のぼりを皆さんはどう数えますか？一匹・二匹・・・私もそうだと思っていましたが、某TV番組を観ていたら正しくは、一旒(りゅう)・二旒と数えるそうです。豆知識として覚えておかれてはいかがでしょう。(了)



【天瀬温泉の鯉のぼり】